

RIKSTEATERNYTT

Framtidsforum 2013



Teaterläger i Blekinge → sid 4

TEATERDAGARNA FIRAR 25 ÅR → sid 8

VARJE STADSDEL HAR SIN BERÄTTELSE → sid 6

NUMMER 8 • DECEMBER 2013
INNEHÅLL

Månadens krönika	2
Turnéliv i koncentrat	3
Teaterläger i Blekinge	4
Berättelser från hemvägen	6
Nationella Barnteaterrådet	7
Teaterdagarna firar 25 år	8
Framtidsforum	10
Träffa Riksteatern: Caroline Grafström	11
Träffa Riksteatern: Marianne Jonsson	12
Ny på Riksteatern	13
Scenkonstportalen här för att stanna	14
Riksteaterns dansuppdrag	16
Styrelsens sammanträde	17
Kontrollera publikstatistik	17
EU Direkt: redovisa EU-bidrag	17
EU Direkt: Interreg Forum konferens	17
EU Direkt: Färre konsumerar kultur	18
EU Direkt: Korsbefruktningar, kriser och kultur	19
December på Södra Teatern	20
Jul på Södra Teatern	21
Kalendarium	22
Tryckfelsnisse	22
Riksteatern i omvärlden	22

Riksteaternytt produceras av Riksteatern och utkommer med 9 nummer per år.
Riksteaternytt sprids till förtroendevalda i Riksteaterföreningar i hela Sverige.
Den skickas även till Riksteaterns medarbetare.
Ansvarig utgivare **Matilda Asp**
Chefredaktör **Norah Al-Mauly**
Postadress **Riksteatern, 145 83 Norsborg**
Original **Bilda Förlag & Idé**

RIKSTEATERN



Följ oss på:



Månadens krönika

RIKSTEATERN HAR DE BÄSTA FÖRUTSÄTTNINGAR

Efter flera spännande möten med medarbetare och teaterföreningar runt om i landet möter jag en enorm nyfikenhet, lust och vilja att resonera om scenkonst ur ett Riksteaterperspektiv. Alla roliga möten gör att jag både känner ett stort engagemang och blir inspirerad.

Foto: Elis Hoffmann



PÅ MINA RIKSTEATERRESOR till Gävle, Örebro, Malmö, Umeå, Södra Teatern och Hallunda stöter jag ofta på ord som: vidgat deltagande, raka linjer, nya uttryck och ny scenkonst, bildning, medskapande, konstnärligt initiativ. Begrepp och resonemang som jag kommer att ta med mig i mitt fortsatta arbete!

Jag deltog på en europeisk konferens den 22 november. Många av föreläsarna pratade just om att många vill vara med och delta, medverka och skapa. Inte bara betrakta. En allt äldre befolkning kräver än mer konst och kultur i en **medskapande miljö**. En allomfattande analys av vår organisation och omvärld

Läs mer om EU-konferensen på sida 17.

har övertygat mig om att Riksteatern har de bästa av förutsättningar att vara med och skapa scenkonst tillsammans med och i samklang med vår samtid.

DEN 20 NOVEMBER var jag på Örebroturné tillsammans med Riksteaterns Tyst Teaters produktion Ljuset i sprickan. Det var på många sätt en överväldigande upplevelse där det kraftiga fysiska uttrycket påminde mig om opera. Jag upplevde det som en betydande konstform i en egen division. **Ett säreget uttryck som behövs i en alltmer mainstream värld.**

Det gäller även JJ Voices, ett verk som har skapats specifikt för Cullbergbaletten. I en fullsatt salong på Sagateatern i Umeå bevittnade jag en alltigenom stark och befriande föreställning. Det var häftigt att uppleva vårt mäktiga danskompani intimt förbunden med sin publik.

Riksteaterns ensembler visar på en konstnärlig riktning som är viktig för Riksteaterns existens. Det är också något jag kommer att förhålla mig till och utgå ifrån framöver.



Foto: Carl Thorborg

JJ Voices. Koreograf: Benoît Lachambre, Dansare: Andrea Martini, Benoît Lachambre, Kristina Oom.

DE NÄRMSTA VECKORNA har jag flera personalmöten, ett styrelsemöte inom Riksteatern och på Svensk Scenkonst. Svensk Scenkonst är branschorganisation för företag inom musik, dans och teater och där efterträder jag Birgitta Englin som adjungerad ledamot.

Ser verkligen fram emot att träda in i min roll på riktigt för Sveriges smartaste scenkonstinstitution.

Med hopp om en schön jul och nyårshelg så ses vi 2014!

Magnus Aspegren
tillträdande vd

TURNÉLIV I KONCENTRAT, ÖREBRO

Vad tyckte Magnus Aspegren om Ljuset i Sprickan i Örebro? Läs intervju på Tyst Teaters blogg på tystteater.riksteatern.se/!



SCENKONST SOM FÖRÄNDRAR SAMHÄLLET

– teaterläger i Blekinge

Under höstlovet var Riksteatern Blekinge värd för ett teaterläger med 40 ungdomar från Polen och Litauen. Under fem intensiva dagar deltog studenter i workshops, teater- och dansträning och repetitioner. Teaterlägret anordnas inom ramen för ett utbildningsprojekt.

OFTAST SKER MÖTEN inom utbildningsprojektet i Polen eftersom kostnaderna är förhållandevis låga. Men i höstas sökte Riksteaterföreningen i Blekinge finansiering från Karlshamn kommun och Region Blekinge. På så sätt kunde logi, transport, kost, lokal och mingelkväll i Sverige bekostas.

Det är mycket praktiskt att en färja går från Gdynia och Klaipeda till Blekinge. De gamla Lokstallarna i Karlshamn, som även är ett kulturhus, fylldes av liv och energi från den 26–31 oktober. Studenterna fick arbeta med processledare från Regionteatern Blekinge Kronoberg och andra teater- och dansproffs i regionen. De jobbade även med regissörer och koreografer från Polen och Litauen.

Studiebesöket på Regionteatern i Växjö och Bytteatern i Kalmar imponerade många av studenterna, som gärna ville bli praktikanter på teatrarna.

En av höjdpunkterna på lägret var kvällsföreställningen *Korpen* den 28 oktober. Föreställningen togs fram av svenska och polska studenter förra året. Nu råkade det vara så att stormen Simone härjade som värst i södra Sverige just den kvällen. Tio minuter före →→→

Repetition av *Korpen*





föreställningen skulle börja gick strömmen! Men trots strömavbrott och outhärdlig blåst blev det en oförglömlig kväll med levande ljus och improviserad livemusik för en tapper publik.

Text: Ingela Gånedahl, teaterkonsulent Riksteatern Blekinge

OM UTBILDNINGS- PROJEKTET

Projektet, South Baltic Academy of Independent Theatre, syftar till att visa unga hur de kan använda scenkonst som ett verktyg för att påverka samhället. Riksteatern Blekinge är en av tre samarbetsparter. Övriga samarbetsparter är en fri teatergrupp från Sopot/Gdynia och Musikteatern i Klaipeda. Projektet finansieras främst av EU och påbörjades 2012. Läs mer på: www.facebook.com/SouthBalticAcademyOfIndependentTheatre.

Utbildningen pågår i tre år. Studenter, mellan 17–27 år, samlas en gång i månaden och på ett sommarläger för att arbeta med erfarna professionella ledare, koreografer och regissörer. Varje år görs nya produktioner parallellt med utbildningen. Under sista utbildningsåret driver varje student sitt eget projekt.

Tre ungdomar från Blekinge deltar i projektet; Rosa Auf der Strasse, Ola Bengtsson och Christoffer Tagesson.

BERÄTTELSER FRÅN HEMVÄGEN

– varje stadsdel
behöver en berättelse

Den 18 november anordnade Cerut, Centrum för forskning om regional utveckling, vid Karlstads universitet och Riksteatern Värmland ett seminarium om kulturens betydelse för platsen. Så här beskriver kommunalråd och språkrör för Miljöpartiet i Karlstad, Per-Inge Lidén, mötet på Hemvägen 16 i Våxnäs.

I STADSDELEN VÅXNÄS händer saker. Där finns ett projekt som heter *Berättelser från hemvägen*. Det är vårt kommunala bostadsbolag, Riksteatern och några andra som har ett projekt om hur kulturen och konsten kan stärka samhörigheten och vara en del av stadsmiljön i ett bostadsområde.

Den 18 november ordnade Karlstads universitet tillsammans med projektet en seminariedag. Jag var där och lyssnade. Vi pratade om samhällsplanering och kultur. Om möteslokaler och vem som skapar berättelserna om ett område. Om kulturen som redskap för förändring – men också om hur kultur använts i New York för att förändra ett område så att ingen har råd att bo där längre.

Skribenten Per Wirtén pratade om förortskultur

utifrån hans hembygd i Huddinge. Om hur förorterna i Stockholm växt fram genom samtal om demokrati efter andra världskriget. Hur man ville skapa nya orter med torget i mitten, med samlingslokaler, grönområden och en öppenhet mellan husen. Samhället skulle vara till för alla, en motsats till nazismens uppdelning mellan människor. Något helt annat än de områden med "gated community" som byggs på sina håll idag.

Men vem skapar berättelsen om förorten idag?

De som bor där eller media och litteratur som gärna vill framhålla problem, utanförskap och kriminalitet?

Varje stadsdel behöver en identitet. Den skapas av de som bor där. Det är deras berättelse som är viktig. Vi som jobbar med stadsplanering behöver skapa utrymme för öppna platser, möteslokaler och en miljö där människan står i centrum.

Jag ska fortsätta att följa *Berättelserna från hemvägen*. Vi behöver berättelser från fler stadsdelar i Karlstad. Människors egna berättelser.

Text: Ett blogginlägg skriven av Per-Inge Lidén. Publicerat den 18 november på <http://peringemp.wordpress.com/>



Linda Harkman och Lars Aronsson, några av dagens föredagare

OM BERÄTTELSER FRÅN HEMVÄGEN

PROJEKTET SYFTAR TILL att tydliggöra människors identitet, hemhörighet och samhörighet i ett miljonprogramområde genom kulturell och konstnärlig verksamhet. Vi synliggör och förstärker hemhörighet och identitet i ett bostadsområde genom att:

- medverka till att berättelser skapas, samlas in och konstnärligt bearbetas och gestaltas.
- vidga förståelsen mellan människor i bostadsområdet och genom det fördjupa en hemhörighet och samhörighet.
- stärka områdets självbild och därigenom ge en möjlighet till positiv identifikation med sitt boendeområde.

Ett samarbete med Riksteatern, Karlstads teaterförening, Karlstads universitet, Region Värmland, Karlstads kommun, Karlstads Bostads AB, Studieförbund, Västerstrands församling, konstnärsorganisationer och det lokala föreningslivet.

För frågor kontakta Susanne Berggren, projektledare, på 054-19 08 56 eller susanne@riksteaternvarmland.se.

Läs mer på riksteatern.se/berattelser-pa-hemvagen.

FOKUS PÅ BARN OCH UNGA

– BARNTEATERRÅDET BESÖKER VÄSTERNORRLAND

Vem är
Caroline Grafström?
Läs mer på sida 11.

I höstas besökte två ledamöter från Nationella Barn-
teaterrådet Västernorrland för att berätta om hur deras
arbete skrider framåt. Västernorrlands Riksteaterför-
ening presenterade även sina egna satsningar som
syftar till att ge barn- och ungdomsverksamheten större
utrymme både regionalt och lokalt.

DEN 24 SEPTEMBER mottogs jag och Malin Eidin från
Riksteaterns Nationella Barnteaterråd (NBTR) av ord-
förande Sven-Ove Jacobsson och teaterkonsulenten
Caroline Grafström.

På mötet gick vi igenom NBTR:s och Västernorrlands
länsteaters verksamhet.

Kulturplanen för Västernorrland var mycket intres-
sant. Här uppmärksammas barn och ungas rätt till
kultur och en strategi för att beakta ungas rätt till ett
demokratiskt inflytande på länsnivå.

Som Kalmarbo med mindre inblick i Västernorrlands
teaterliv, var det värdefullt att ta del av styrelsemedlem-
marnas redovisning. Teaterföreningen i Sundsvall, Scen
Sundsvall, imponerade även med sina **1 250 medlem-
mar** och fullspäckade höstprogram. Säg den fören-
ingskassör, som inte avundas en så välfylld ryggsäck,
när man skall boka kostnadskrävande och kanske lite
osäkra evenemang!

Satsningar för att öka barns inflytande

Några av satsningar som syftar till att barn och ungdo-
mar i Västernorrland kan göra sina röster hörda i större
utsträckning:

- Inflytandeprojektet, som Riksteatern nationellt har
drivit i över två år har blivit en framgång. Tillsammans
med processledarna, Åsa Lundmark och Malena
Wellander, har unga i Härnösand gett inspel till
Kulturplanen och diskuterat möjligheterna till kreativt
skapande och ökat inflytande i länet.
- Riksteatern Västernorrland driver det regionala ut-
vecklingsprojektet "Kompetenscentrum - scenkonst
i grundskolan" (KC). Det är ett tvåårigt projekt som
syftar till att öka samverkan mellan skolor och kultur-
aktörer. Det ska även belysa pedagogiska metoder
för att arbeta med kultur i skolan.

OM BARNTEATERRÅDET

Riksteaterns Nationella Barnteaterråd (NBTR) arbetar för att
ytterligare stärka scenkonst för barn och unga inom Rikstea-
tern. Rådet är en länk mellan den ideella folkrörelsedelen och

tjänstemannaorganisationen på nationell nivå. Rådet agerar
inte operativt, istället är det ett stödjande och rådgivande
organ. Läs mer om rådet på www.riksteatern.se/nbtr.

Missa inte nästa års stora scenkonstfest **TEATERDAGARNA FIRAR 25 ÅR**

Nu pågår förberedelserna för fullt inför nästa års stora scenkonstfest, Teaterdagarna 2014.

NÄSTA ÅR ÄR det 25 år sedan evenemanget hade sin början och det kommer givetvis att firas! Programmet fylls av teater, dans, cirkus och samtal. Vi planerar för mötesplatser, mingel och möjligheten för deltagare att träffa de som jobbar både på och bakom scenen. Vi vill också ge deltagarna en konstnärlig upptäcktsresa där de kan ta del av verk som inte är riktigt färdiga utan på väg att bli till.

Full fart för projekteamet och referensgruppen

I skrivande stund (den 1 december) sitter delar av arbetsgruppen på Södra Teatern. Vi diskuterar programmet med en referensgrupp som består av åtta personer från olika föreningar spridda över landet. Projektledaren Hellen Smitterberg ansvarar för program och innehåll. Vid sin sida har hon projektledarna Helena Bunker, nyligen hemkommen från flerårigt teaterarbete på internationell mark. Elisabeth "Betsy" Carling, med lång erfarenhet inom bland annat biljettsystem och Daniel Ohlson som är teknisk projektledare på Riksteatern stöttar också i projektet.

Att ha en gemensam scenkonstfest som skapar möten inom rörelsen och personalen på Riksteatern



Representanter från Kristianstads Teaterförening, Växjö Teaterförening, Teaterföreningen i Ale, Nyköpings Teaterförening, Uddevalla Riksteaterförening, Skellefteå Riksteaterförening, Eskilstuna Riksteaterförening och Bodens Teaterförening reste till Södra Teatern för att tillsammans planera inför Teaterdagarna 2014.



värderas högt. Teaterdagarna ska vara en unik mötesplats för både inspiration och påfyllning.

En 25-årspresent till teaterföreningarna

”Efter dagens samtal tror jag presenten kommer att uppskattas säger Hellen och ler men avslöjar inget.”

Programmet börjar växa fram, och när biljetterna släpps den 18 december ska det mesta vara bokad och klart. Att det är 25-årsjubileum kommer att märkas på flera sätt. Bland annat utlovas alla teaterföreningar en 25-års-present

Save the date: 4–5 april, Riksteatern i Hallunda.

Biljetter släpps den 18 december.

Läs mer på teaterdagarna.riksteatern.se.

VISSTE DU ATT – OM PROJEKTGRUPPEN

BETSY

JULGODIS: Klenätter
SÅNG: Happy New Year med Abba
ÖNSKAR SIG: En ny framtid



HELLEN

JULGODIS: Irish Coffee
SÅNG: Gläns över sjö och strand
ÖNSKAR SIG: Brasilienresa med sonen



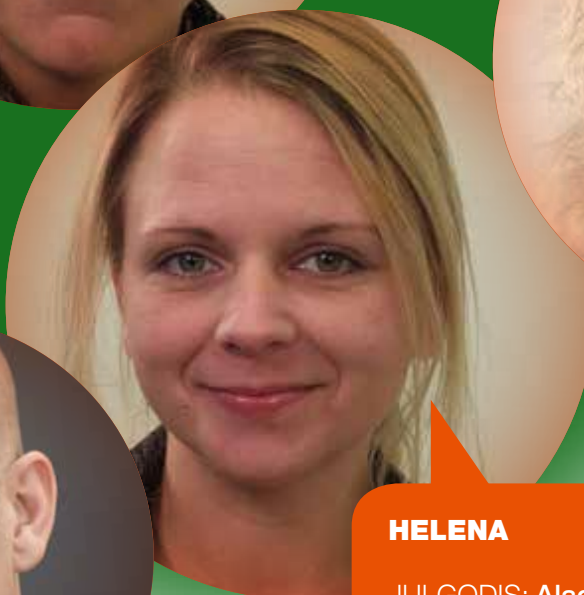
DANIEL

JULGODIS: Nötter
SÅNG: Rudolf med röda mulen
ÖNSKAR SIG: Fred på jorden



HELENA

JULGODIS: Aladdin – de med nötter.
SÅNG: Do they know its Christmas
ÖNSKAR SIG: Tre massörer och en frisör



Riksteaterns temperaturmätare **FRAMTIDSFORUM**



Framtidsforum i Göteborg

VIKTIGA FRÅGOR – ETT AXPLOCK:

- Nationell produktion och repertoar
- Gager
- Arrangörstöd
- Ungas engagemang
- Samverkan
- Kommunikation
- Tillgänglighet

Den 23 november avslutades framtidsforum i Arvidsjaur. Turnén och mötesformen, Open Space, har hunnit besöka tio orter och har engagerat hundratals Riksteatermedlemmar runt om i landet under hösten.

VART FJÄRDE ÅR, mellan två kongresser, bjuder Riksteatern sina medlemmar till Framtidsforum. Det är en möjlighet att träffas och resonera om det som är viktigt för oss: scenkonst för alla överallt. Tillsammans blickar vi framåt och formulerar vad vi vill att Riksteatern ska vara.

När Framtidsforum arrangerades för första gången 2009 deltog hundratals medlemmar runt om i landet. Vårt gemensamma arbete bidrog till att sätta dagordningen för både Riksteaterns verksamhet och kongressen som ägde rum i 2011.

Hur gick det till?

Hösten 2013 har Framtidsforum arrangerats på tio orter runt om i landet – med start i Karlstad och avslutning i Arvidsjaur. Vad som diskuterades under dagen bestämde de som deltog. De frågor som är mest brännande och relevanta på orten styrde samtalet.

Vad händer nu?

Nationella styrelsen har sammanställningar från alla möten som utgångspunkt för sin verksamhetsplanering och nationella styrelsens proposition inför kongressen 2015.

Du hittar en rapport från samtliga framtidsforum på Insidan och TF-sidorna. Rapporten är en nulägesbild av vår organisation – behov, utmaningar, styrkor och svagheter framgår. Du kan därför använda den som utgångspunkt när du planerar din verksamhet!

PROPOSITIONEN!

Det är ett förslag från Riksteaterns nationella styrelse som läggs fram för beslut vid Kongressen.

Styrelsen utser en redaktionskommitté som hjälper till att ta fram propositionen. Rapport från framtidsforum 2013 används som underlag.

Skickas ut med kallelsen till kongressen den 8 november 2014.

MOTIONER!

En motion kan väckas av en eller flera medlemmar. Riksteatermotioner kan antingen vara författade med anledning av propositionen eller av fristående slag. När en proposition läggs fram av nationella styrelsen har Riksteatermedlemmar rätt att skriva följdmotioner som är relaterade till propositionen. Därutöver har medlemmar rätt att skriva fristående motioner under den allmänna motionstiden.

Lämnas in senast den 8 januari 2015.



Caroline Grafström.

TRÄFFA RIKSTEATERN: CAROLINE GRAFSTRÖM

Teaterkonsulent, Riksteatern Västernorrland

Under hösten har läsare kunnat följa med i vardagen och lära känna Riksteaterns teaterkonsulenter och regionala ordförande runt om i landet. I det här numret träffar du Caroline Grafström och Marianne Jonsson.

Vad är ditt uppdrag?

Riksteatern Västernorrland har i uppdrag av Landstinget i Västernorrland att främja scenkonsten i länet på olika sätt. I det uppdraget ingår det att förmedla och främja **scenkonst för barn och unga**. Det är just det specifika området jag arbetar med, men jag jobbar naturligtvis också med arrangörsfrågor som rör våra medlemsföreningar. Som barnteaterkonsulent ordnar jag arrangörsstöd, arrangerar barnkultur dagar och konferenser, driver projekt och mycket mer. Tillsammans med andra teaterkonsulenter i norra regionen samordnar jag barnteaterutbud och turnéer varje termin.

Vad är det bästa med ditt jobb just nu?

Det är att jag som teaterkonsulent kan möjliggöra att barn och unga får tillgång till bra scenkonst. Även om det ibland känns något trögt och aningen frustrerande att arbeta mot skolan och kommunala samordnare,

så vet jag att mitt arbete i slutändan påverkar barn och unga på något sätt! Det känns bra.

Vad vill du utveckla framöver?

Jag känner att vi kulturaktörer i länet behöver hitta ett bättre sätt att kommunicera och samverka med skolan för att medvetandegöra hur kulturen kan vara ett verktyg för att stödja eleverna i skolarbetet. Vi vill ju att alla barn och unga i länet ska få möjlighet att ta del av och att själva få skapa kultur. Det är viktigt att vi **hittar strukturer** för detta.

Något som också känns angeläget är att uppmuntra länets teaterföreningar och andra arrangörer till att arrangera mer scenkonst för barn och unga. Det är viktigt att nå nya målgrupper och jag tror att de flesta föreningsaktiva skulle uppleva det som berikande att arrangera scenkonst för barn och familjer.

Vad kan du bidra med?

Jag har arbetat mycket med människor och service tidigare och jag tror att jag kan bidra med **serviceanda** i mitt arbete som konsulent. Vi konsulenter ska ju vara möjliggörare och en resurs för arrangörer. Då gäller det att vara öppen och lyhörd för deras behov. Att inte ha jobbat med teater i mitt tidigare arbetsliv har också gett mig fräscha ögon och nya synvinklar på verksamheten. ★

Så här når du Caroline:

Riksteatern Västernorrland

Köpmangatan 20, 852 31 Sundsvall

Tel: 060-180 30

E-post: caroline.grafstrom@riksteatern.se



Marianne Jonsson.

TRÄFFA RIKSTEATERN: MARIANNE JONSSON

Regional ordförande, Riksteatern Sörmland

Vad är ditt uppdrag?

Mitt uppdrag som ordförande i Riksteatern Sörmland är en möjlighet att vara med och utveckla kulturarbetet i Sörmland.

Det finns många engagerade, ideellt arbetande människor inom kultursektorn. De har ett fantastiskt kunnande och vill vara med i olika sammanhang och förmedla sitt kunnande. Det är viktigt att **bygga broar** i samhället för att öka kunskap och förståelse för våra olika behov och förutsättningar. Vi har så mycket att lära av varandra genom att roas, oroas och genom att dela kulturupplevelser. I Sverige har vi förmånen, möjligheten att uttrycka oss på olika sätt och det är mycket viktigt.

Vad är det bästa med ditt jobb just nu?

Jag är ny som ordförande från och med årsmötet. Känner att jag har mycket att lära och många att lära känna

när det gäller för kulturfrågor. Det har inte riktigt varit min arena men jag är en kulturkonsument i vid bemärkelse!

Vad vill du utveckla framöver?

Den absolut största utmaningen just nu är att få tillgång till en teaterkonsulent. Det känns som det allra viktigaste för Riksteatern Sörmlands verksamhet.

En annan utmaning i Sörmland är att utveckla verksamheten så att unga kan ha inflytande i kulturpolitiken genom att exempelvis främja ungt arrangörskap.

I vår **verksamhetsplan** tydliggör vi att vi vill vara med och kompetensutveckla och stötta våra föreningar, främja arrangemang på små platser genom att fördela småplatsstödet. Riksteatern Sörmland vill också fortsätta samarbetet med den ideella kulturalliansen. Sist men inte minst vill vi få till ett samarbete med Scenkonst Sörmland. ★



Malin Brereton.



Petra Bergström.

DEM ÄR MALIN BRERETON?

Malin, 40 år, är sedan den 1 november Cullbergbalettens nya producent.

Vilken bakgrund har du?

Jag flyttade tillbaka till Sverige i början av året efter att ha bott ungefär 20 år utomlands. Min vandrarlust har alltid varit stark så jag har rest runt mycket och bott längre perioder i Los Angeles, Berlin och London. Jag läste teater på universitetet i London och jobbade sedan med mindre teaterkompanier, klubbar, gigs och för festivaler som till exempel Glastonbury. Sedan hamnade jag på Barbican som är ett stort kulturhus mitt i London. Där arbetade jag som producent och programsättare för teater, nycirkus, dans, opera och performance i tolv år.

Vad ser du fram emot i ditt nya jobb?

När jag väl slutat gå vilse i Hallundahuset ser jag fram emot att tillsammans med mina medarbetare på Cullbergbaletten skapa nya föreställningar nästa år. Jag älskar den processen, hur det verkligen är ett sant lagarbete, hur det alltid finns något nytt att lära sig och alltid något oväntat som förvånar. Det ska också bli jätteintressant att lära mig mer om Riksteatern och att jobba med kollegor i Hallunda och teaterföreningarna runtom i landet. ★

SÅ HÄR NÅR DU MALIN:

Riksteatern Hallunda, Tel: 08-531 99138

E-post: malin.brereton@cullbergbaletten.se

DEM ÄR PETRA BERGSTRÖM?

Petra arbetar på Riksteatern Skåne som barnteaterkonsulent. Hon är nu tillbaka efter sin föräldraledighet. Under 2011–2012 arbetade hon som projektledare för "Breddat arrangörskap" med fokus på Skåne-regionen.

Vilken bakgrund har du?

Jag har arbetat inom skola och kulturskola som lärare och dramapedagog. Har arbetat ett antal år på studieförbunden ABF och Folkuniversitetet. Efter diverse projektuppdrag inom kulturbranschen och ett cykeläventyr från Malmö till Marocko, fick jag uppdraget att starta upp LitteraLund. Det är Sveriges största bokfestival för barn och unga. Det är ett stort årligt arrangemang som får 7 000 besökare på en vecka. Internationella författare är på plats och alla konstformer representerade.

Sju år och festivaler senare, och efter uppdrag som kulturutvecklare inom kommun, blev jag en del av fantastiska Riksteatern.

Vad ser du fram emot i din nya roll på Riksteatern?

Jag hade så kul inom Riksteatern att jag ville stanna. Och nu är jag tillbaka med ett nytt uppdrag inom det område jag brinner mest för, nämligen barn och unga! Riksteatern Skåne har mycket på gång inom området. Jag ska bland annat arrangera en Länk-festival i Helsingborg under våren, hitta nya sätt att inspirera unga arrangörer och mycket annat. Ser fram emot att träffa er alla. ★

SÅ NÅR DU PETRA:

Riksteatern Skåne, Tel: 0721-80 90 62

E-post: petra.bergstrom@riksteatern.se

SCENKONSTPORTALEN.SE är här för att stanna

Hösten 2010 tog en idé om en digital mötesplats för turnerande scenkonst sin form, kitteln började puttra. Förmedlingsprojektet drog igång arbetet och portalen är här för att stanna.

VÅREN 2011 BILDADES den nationella **arbetsgruppen**. Den bestod av representanter med olika perspektiv från både scenkonstbranschen, arrangörsledet och konsulentarbetet. Gruppen skapade grunden för scenkonstportalen.se

Samma år stod en **projektgrupp** med rosa tröjor på Teaterbiennalen i Gävle redo att fylla sökkatalogen med producenter. Den statistik som fanns då visade att det fanns ca 300 professionella turnerande scenkonstproducenter i Sverige. Nu kan vi enkelt konstatera att siffran är mer än dubbelt så många!

Tre år fyllda av möten och diskussioner med tea-

terkonsulenter, arrangörer och branschaktörer har resulterat i att vi idag har en nationell plattform och bokningskanal för turnerande scenkonst!

Tre år med inspel från Riksteaterns tekniska projektledare, dramaturgiat och distriktsansvariga har lett till i att vi hittat begrepp och lösningar som kan vara allmänt giltiga för hela scenkonstbranschen.

Åren har varit en fröjd kantad av engagerade användare och möten med alla typer av arrangörer. Det gäller framförallt Riksteaterföreningarna men även bygdegårdar, Folkets Hus och Parker, skolor och kommuner. Vi har lärt oss massor!

Fyra personer vid en dator på en utbildning är exempelvis en dålig idé. Vi har även lärt oss hur olika våra datavanor och behov ser ut. Alla frustrerade support-samtal såväl som mejl med nya förslag och idéer leder oss framåt i utvecklingen. →→→



Foto: Lars Kroon

Utbudsdag i Jönköping, från 2012

HÖJDPUNKTER I SCENKONSTPORTALENS RESA

MAJ 2011
scenkonstportalen.se
lanseras för producenter på Scenkonstbiennalen.

SEPTEMBER 2011
scenkonstportalen.se
lanseras för arrangörer på Anbud Live.

MAJ 2012
Nu bokas Riksteaterns
produktioner endast via
scenkonstportalen.se.
362 registrerade
producenter.
157 registrerade
arrangörer

AUG 2012
En ny version av scen-
konstportalen.se lanse-
ras. Fokus på enklare
registrering och bättre
användarvänlighet.

DECEMBER 2012
Teaterkonsulenterna
får en kopia på alla
bokningsförfrågningar
som görs i av arrangö-
rerna i länet.
530 registrerade
producenter
383 registrerade
arrangörer

SEPTEMBER 2013
Ny version av scen-
konstportalen.se
lanseras. Förbättrad
sökfunktion, klick-
bara nyckelord och ny
startside är några av
nyheterna.
663 registrerade
producenter.
527 registrerade
arrangörer

DECEMBER 2013
Scenkonstportalen.
se finjusteras och blir
snabbare.

DECEMBER 2013
Scenkonstportalen.se
blir en del av Riks-
teaterns ordinarie
verksamhet.
745 registrerade
producenter
609 registrerade
arrangörer

Förmedlingsprojektet har varit ett **utvecklingsprojekt**. De förbättringar och förändringar som gjorts är helt baserade på våra användares behov som fångats upp på utbudsdagar, via enkäter och utbildningsinsatser.

Just nu registreras i snitt 60 nya användare i månaden. Det ser vi som ett kvitto på att Scenkonstportalen kommit en bra bit på vägen. Det finns över 1 500

bokningsbara produktioner från totalt 745 producenter. Något som för några år sedan var en idé har nu blivit ett väl fungerande verktyg.

Förmedlingsprojektets nästa steg blir en viktig milstolpe. Scenkonstportalen blir **del av Riksteaterns ordinarie verksamhet**. Efter årsskiftet fortsätter portalen upprätthållas och vidareutvecklas av pr &

varumärkesavdelningen på Riksteatern. Att öka antalet arrangemang som anordnas runtom i landet är fortfarande fokus! Framöver tar **Riksteatern Support** emot supportfrågor istället för förmedlingsprojektet.

Text: Ulricha Johnson, projektledare Riksteatern
Maja Rintala, projektkoordinator Riksteatern
Joppe Svensson, webbprojektledare Riksteatern



Projektgruppen,
från vänster:
Johanna Svensson (Joppe),
Ulricha Johnson och
Maja Rintala.

RIKSTEATERNS SUPPORT

Hos Riksteaterns Support kan du som till exempel är teaterkonsulent, föreningsordförande eller styrelsemedlem få svar på dina frågor och undringar. Hur kommer du i gång med föreningens hemsida? Hur marknadsför du ditt arrangemang på bästa sätt? Kontakta Riksteaterns Support!

Du hittar tips och lathundar på Riksipedia:
riksipedia.riksteatern.se

Riksteatern Support nås via e-post eller telefon:
support@riksteatern.se och 08-531 99 300.
Öppettider: mån–tor kl. 12.00–20.00, fre kl. 12.00–16.00

ÄNDRADE ÖPPETTIDER:

Medlemservice och Riksteatern Support har stängt från den 23 december. Tillgängliga från den 7 januari 2014.



RIKSTEATERNS DANSUPPDRAG

I REGERINGENS BUDGETPROPOSITION framgick det att Riksteatern kommer att få ett uppdrag med dansinriktning. Det har redan nu inkommit en mängd frågor och många i branschen har visat stort intresse för Riksteaterns nya uppdrag.

För att kunna påbörja utredningsarbetet och ta beslut om hur uppdraget ska hanteras måste Riksteatern invänta regleringsbrevet för 2014. Regleringsbrevet är regeringens styrdokument till Riksteatern och det kommer i mitten av december. Riksteaterns styrelse har beslutat om att det är mycket viktigt att involvera Riksteaterns lokala och regionala nivå, konstutövare, branschaktörer och andra intressenter i både utformning och utförande. Utredningen påbörjas i början av nästa år.

KONTAKT

För frågor kontakta Riksteaterns stabschef
Veronica Lamppa Lönnbro på 08-531 993 81
eller veronica.lamppalonnbro@riksteatern.se.

Plateau Effect, Koreograf: Jefta van Dinther,
Dansare: Eva Mohn från Cullbergbaletten.

OM BUDGET- PROPOSITIONEN

Den 18 september lämnade regeringen en budgetproposition till Riksdagen. I regeringens proposition framgick Riksteaterns anslag för 2014, en bedömning av Riksteaterns verksamhet och ett kommande uppdrag.

Uppdraget handlar om att sprida danskonsten i hela landet i samarbete med regionala och lokala aktörer. Riksteatern ska även ta fram ett underlag som visar hur Cullbergbaletten kan utveckla sin verksamhet konstnärligt och publikt och samtidigt ge utrymme för unga koreografer.

Har du missat? **REFERAT FRÅN STYRELSENS SAMMANTRÄDE**

DU HITTAR REFERAT från styrelsens sammanträde den 17 oktober på Insidan och tf-sidorna. Du kan klicka vidare till "dokument och mallar" och sedan "protokoll".

Här finns en rapport från Vd, Framtidsforum, Nationella barnteaterrådet, utträde ur föreningen Wise Madness, Södra Teatern, Riksteaterns nya vd, halvårsavstämning med revisorerna, budgetpropositioner från Kulturdepartementet, budget och verksamhets-planen 2014.

KONTROLLERA PUBLIKSTATISTIK för 2013

Den 15 januari är sista dagen för teaterföreningar att registrera och kontrollera sin statistik.

DE STATISTIKUPPGIFTER SOM samlas in används bland annat för Riksteaterns rapportering till Kulturrådet och till Riksteaterns samlade verksamhetsberättelse. Verksamhetsberättelsen ger information om Riksteatern till många olika intressenter – från offentliga institutioner som Kulturdepartementet till samarbetspartners och sponsorer. Det är därför av stor vikt att all **statistik är fullständig!**

Många Riksteaterföreningar registrerar kontinuerligt publikstatistik i samband med arrangemangens genomförande, men vi ber er ändå göra ett besök på er TF-sida och kontrollera att alla uppgifter är korrekta och kompletta. Om ni är osäkra på hur ni loggar in på er TF-sida eller om ni vill lämna in uppgifterna på annat sätt kontakta er Riksteaterkonsulent eller Birgitta Bölja.

Instruktioner på hur du kan registrera din statistik finns på tf.riksteatern.se under rubriken "Aktuellt under hösten".

Har du frågor om statistikhanteringen kan du kontakta din Riksteaterkonsulent. Du kan även kontakta Riksteaterns statistiksamordnare Birgitta Bölja på (tfn): 08-531 994 28 eller birgitta.bolja@riksteatern.se.
Telefontid: tis-tor kl. 09.00–14.00.

EU Direkt: **HJÄLP ATT REDOVISA EU-BIDRAG**

Behöver du hjälp att redovisa eller återrapportera dina ekonomifrågor? Då kan du kontakta Riksteaterns nationella tjänstemän.

Maria Cebbar ARBETAR som controller på Riksteatern. Hon kan hjälpa till med frågor kring återredovisning av EU-bidrag och andra ekonomifrågor. Du når Maria på maria.cebbar@riksteatern.se.

Du kan även vända dig till **Victoria Smedman** som är bidragsansvarig. Du når henne på victoria.smedman@riksteatern.se eller [victoria.smedman](https://www.skype.com/en/contacts/victoria.smedman) (Skype).

OM EUROPA DIREKT RIKSTEATERN

EU Direkt Riksteatern ger information, råd, hjälp och svar på frågor om EU. Vi finansieras främst av EU. Vi vänder oss till Botkyrkabor och Riksteaterns teaterföreningar. Vårt uppdrag är att: svara på frågor om EU, informera om EU:s politikområden och främja debatten om EU:s politik. Läs mer på europadirekt.riksteatern.se och följ oss på Riksteaterns blogg.



EU Direkt: FÄRRE KONSUMERAR KULTUR – UTOM I NORDEN

Den senaste Europabarometern om kultur visar att européerna generellt konsumerar allt mindre kultur – men i Sverige har kulturkonsumtionen istället ökat sedan förra mätningen 2007.

FLER ÄN 26 000 personer i Europa har svarat på frågor om sina kulturvanor, till exempel hur ofta de går på teater, museum eller bio. Resultatet visade att både konsumtion av kultur såväl som det egna kulturutövande har minskat.

De vanligaste formerna av kulturkonsumtion sker i hemmet genom kulturprogram på TV eller bokläsning. Biblioteksbesök, teater- och operabesök, balett- och dansföreställningar var minst vanligt. Jämfört med samma undersökning år 2007 har konsumtionen inom EU minskat i alla kategorier förutom biobesök, där

EUROBAROMETERN TAR TEMPEN PÅ OPINIONEN I EU

EU-kommissionen genomför sedan 1973 regelbundna opinionsundersökningar i medlemsländerna för att få bättre underlag för beslutsfattande och hjälp med att utvärdera det arbete EU som utför. Med hjälp av opinionsundersökningarna kan man göra jämförelser både mellan olika EU-länder och med genomsnittet i alla medlemsländer.

konsumtionen har ökat med 1 procent.

Enligt undersökningen är orsaken till minskningen brist på intresse och tid. Den ekonomiska faktorn spelar också in. Det finns dock stora skillnader inom EU. Generellt är det högre deltagande i norra och västra Europa jämfört med södra och östra delen av kontinenten. Den geografiska uppdelningen och tillgången till kulturlivet är en tydlig reflektion av de senaste årens ekonomiska kris i länder som Spanien, Portugal, Grekland och Bulgarien.

Sverige utmärker sig som det europeiska land med högst kulturellt deltagande. 43 procent av de tillfrågade anger att de deltar aktivt eller mycket aktivt i kulturlivet. Endast 8 procent anger att de "inte deltar" eller "deltar lite". Det gäller både som brukare och som medskapare. Danmark (36 procent) och Nederländerna (34 procent) hamnar också på topplistan.

När det gäller deltagande inom scenkonstområdet hamnar Sverige och Nederländerna återigen på toppen.

Sverige hamnar i topp i åtta av nio kategorier. När det gäller kategorin biobesök halkar Sverige efter Danmark med 2 procent.

Text: Banafsheh Hejazi, verksamhetsutvecklare Riksteatern

PSST! Läs rapporten (på engelska) [här](#).



EU Direkt: INTERREG FORUM KONFERENS

Den 22–23 oktober genomfördes den fjärde Interreg Forum konferensen på Folkets hus i Stockholm. Konferensen hade fokus på den nya programperioden, 2014–2020, och det gränsöverskridande samarbetet i Östersjöregionen.

INTERREG ÄR ETT EU-program som står för territoriellt samarbete över nationsgränserna och konkretiseras i ett antal samarbetsprojekt mellan länder och regioner. Målet är att främja en hållbar ekonomisk, miljömässig och social utveckling.

Om du inte hade möjlighet att vara där finns nu flera av seminarierna [här](#).



EU Direkt: KORSBEFRUKNINGAR, KRISER OCH KULTUR

Har det europeiska projektet någon framtid? Vad händer i kopplingen mellan kultur, forskning och utbildning? Och kan kultur skapa engagerade samhällsmedborgare? Dessa och många fler frågor diskuterades den 22 november då Riksteatern och Intercult för tredje året i rad bjöd in till konferensen *Det Europeiska projektets framtid*.

TEMAT FÖR ÅRETS fullbokade konferens var korsbefrukning mellan kultur, forskning och utbildning. Det återspeglades i talarlistan som bestod av en skara av kulturarbetare, politiker, forskare, lärare, studenter och aktörer från näringslivet.

Konferensen modererades av Riksteaterns VD, Birgitta Englin och Intercults Senior Associate, Chris Torch. Arrangörer: Riksteatern, Intercult, och Europakommissionen i Sverige.

Några av talarna:

Ann Branch
chef för EU:s utbildningsprogram Erasmus
Cecilia Wikström
folkpartistisk ledamot i Europaparlamentet

Efva Lilja
koreograf och rektor på Dans och Cirkushögskolan
Carl Heath
forskare och designer på Interactive Institute
Swedish ICT
Anders Persson
lektor i filosofi och pedagog i ett Riksteaterprojekt,
Filosofi för unga
Gustav Fridolin
Miljöpartiets språkrör och folkhögskolelärare.
Malin Eidin
högstadielärare och ledamot i Riksteaterns
Nationella Barnteateråd

PSST! EU Direkt tipsar! Kathryn Schulz berättar om behovet att begå och hylla misstag **här**.

Nyfiken på vad som diskussioner från dagen? Följ konferensen på <http://bambuser.com/channel/Intercult>
Tweets från konferensen. Sök på #kulturvisioner
Läs Malin Eidins blogginlägg om konferens på <http://europadirekt.riksteatern.se/>



Paneldiskussion om kulturens relevans för samhällsengagemanget.
Från höger Josette Bushell-Mingo, Luis Lineo, Carl Heath, Anna Hrdlicka, Stina Billinger.





Sparks.

December på Södra Teatern: **LEGENDARISK POPDUO OCH AMERIKANSK STAND UP-STJÄRNA**

Den legendariska och banbrytande popduon Sparks och den amerikanska stand up-stjärnan Margaret Cho är två höjdpunkter i Södra Teaterns repertoar under december.

SPARKS ÄR EN legendarisk popduo från USA som experimenterat sig fram inom de flesta genrer, från glamrock till syntpop, new wave, dansmusik och elektronika. På Södra Teatern är de något av publikfavoriter och har uppträtt ett flertal gånger under 2000-talet. I oktober 2012 gav Sparks, som består av bröderna Ron och Russell Mael, två utsålda konserter på Södra Teatern med turnén *Two Hands, One Mouth*. Koncep-

tet gick ut på att omtolka låtar ur bandets unika och digra produktion – med endast keyboard och sång. Såväl publik som kritiker gillade resultatet. Nu återvänder Sparks till Södran med *The Revenge of Two Hands, One Mouth*. En turné där de fortsätter att omarbete minnesvärda ögonblick från sin karriär, sånger som inte gets chansen att framföras i ett mer naket format. Sparks uppträder **den 12 december på Stora Scen**.

FRÅN USA KOMMER även Margaret Cho. Artisten och stand up-stjärnan, bördig från San Francisco, är känd för att kämpa för hbt-personers rättigheter med humor som vapen. Hon har varit verksam som komiker



Margaret Cho

sedan början av 90-talet och har uppträtt med en rad hyllade shower. Förutom att stå på humorscenen har hon setts i tv-serier som *The Cho Show* och *Drop Dead Diva* och har turnerat med artister som Cyndi Lauper och Debbie Harry. I sin senaste föreställning *Mother* analyserar hon moderskapet på ett högst otraditionellt sätt, med fokus på hur queerkulturen ser på starka kvinnor. Det handlar om ras, droger, sex, kändisskap, om att vara böj kontra straight och allt däremellan. Hon gästar scenen den **18 december**.

Text: Adrian Hörnquist, pressansvarig Södra Teatern



Södra Teatern presenterar och
Carl-Einar Häckner

Vi älskar Per och hans
sju barn. Men vad händer
om de inte är där?
Så är det i alla fall
i denna komedi.

En komedi om
familj och
överlevnad.

27-29 DEC
Carl-Einar Häckner
Swedish meatballs med lingen
TEATER / KOMEDI

En delikat hotellrestorängsrestoräng i två akter

**KOMEDI
KORT**

STÖRT

10-11 JAN
Stört

En skruvad kylling till ofärs livat
och alla dess grå nyanser

TEATER / KOMEDI

PRESENTS
**STAND-UP REVOLUTION
WORLD TOUR**

Lance Patrick

Martin Moreno

19-20 JAN
Alfred Robles

Standup Revolution
Comedy Central presenterar

KOMEDI

**SÖDRA
TEATERN**

14 FEB
Wooden Ships [USA]

Bore sound psych rock

KOMEDI

**MARIKA
CARLSSON**

7-8 FEB
Marika Carlsson
- En nogers uppakt

Allt är för alla andra,
en stäpp på en respekt

TEATER / KOMEDI

SÖDRANS PRESENTKORT

BÄSTA JULKLAPPEN?

13-14 FEB
Water on Mars

En skruvad jungfring designad för rymdstationer

TEATER / KOMEDI

20-21 FEB
Emil Jensen

I dotterns värld

KOMEDI / TEATER

JAZZBRUNCH

LÖR - SÖN

**PÅ
RÄTT
SIDA
OM
OKEJ**

PREMIÄR 13 MARS
Klungan

På rätt sida om okej

KOMEDI

SÖN 16 MARS
Anna Galvi [USA]

Öva träna - ny del

KOMEDI

ONS 16 APR
Valerie June [USA]

Folk, blues, soul, blåsarinstrument och gospel.
Det är nämligen så enkelt.

KOMEDI

**UNG
FILOSOFI**

PRATA TÄNKA LYSSNA LÖSA

En bok som
läser sig som
en film och
är lätt att
läsa

KOMEDI

KALENDARIUM

December

- 4..... Informationsmöte. Sänds även via Bambuser.
- 4–8..... Cullbergbaletten, Dansmuseet, Stockholm
- 5..... Möte: Konsulenter, regionala ordförande, styrelsen, Hallunda
- 12..... Sista anmälningsdag till valberedningskurs.
Anmälan: malin.nilsson@riksteatern.se
- 12..... Sparks, Södra Teatern
- 13..... Luciatåg: Riksteatern, Hallunda
- 18..... Margaret Cho, Södra Teater
- 22..... Kenan Doğulu, Cirkus, Stockholm

Januari 2014

- 8..... Informationsmöte med Magnus Aspegren. Sänds även via Bambuser.
- 14..... Möte: ledningsgruppen
- 15..... Sista dag för publikstatistik 2013
- 15..... Informationsmöte. Sänds även via Bambuser
- 18..... Kurs: Valberedningskurs del 2, kl. 11.00-15.00 Regionteatern Växjö
- 20..... Manusstopp till Riksteaternytt. Utgivningsplan på Insidan.
- 23..... Premiär: *Les Ballets Trockadero de Monte Carlo*, Umeå
- 25..... Kurs: Verksamhetsplanering, Mazetti, Malmö
- 30..... Premiär: *Mannen utan riktning*, Karlstad
- 30..... Möte: Riksteaterns verkställande utskott

RIKSTEATERN I OMVÄRLDEN

Säsongen fortsätter. Här är några exempel från pressklipp och sociala medier från de senaste veckorna.

Spökingsats för unga

Skånskan.se den 5 december

Gymnasieeleverna omfattas inte av kulturgarantin. Därför bjuder Ystads riksteaterförening ungdomarna på teater, berättar tidningen.

– Vi vill göra något för gymnasieungdomarna. Det är bara grundskoleeleverna som omfattas av kulturgarantin. Nu satsar vi på dem äldre, säger Britt Moberg från Ystads riksteaterförening.

Läs mer [här](#).

Paradvår med två kungar

Dt.se den 9 december

Tidningen skriver: "Frossa, Oliver, en kung och en king. Det har kulturföreningen Paraden i Leksand laddat med inför vårens teaterutbud"

– Jag tycker att vårens program innehåller en intressant och spännande blandning som borde tillfredsställa de flesta, säger Stenåke Petersson som är ordförande i Kulturföreningen Paraden i Leksand.

Läs mer [här](#).

Kulturstriden går vidare

Skaraborgs Allehanda den 7 december

Osäkerheten fortsätter kring Skövde teaterförenings framtid. I går hölls ett möte mellan föreningens ledamöter och kommunen skriver tidningen och intervjuar teaterförenings ordförande Per Granbom och Kulturchefen Katarina Strömgren Sandh

Läs mer [här](#).

TRYCKFELSNISSE

Tryckfelsnissen var framme i förra numret.

På sida 10, underrubriken
Det ska stå teaterkonsulent i Gävleborg.

På sida 20, mejladress till Lina Österman
Det ska stå lina.osterman@cullbergbaletten.se.

Har du hittat ett fel i texten?

Mejla riksteaternytt@riksteatern.se.