



Inga Leo och Hans Hedlund ställer nu ut i Markaryds Kulturhus.

FOTO: JOHAN CARLSSON

Efter flera år - nu ställer Enebydakonstnärer ut igen

MARKARYD Konstnärsparet Inga Leo och Hans Hedlund, från Enebyda, hade nyligen vernissage i Markaryds Kulturhus. Och det var en del år sedan som Leo och Hedlund ställde ut i Markaryd.

- Det är många år sedan. Det var 20 år sedan som vi ställde ut i Markaryd sist, säger Inga Leo som arbetar med måleri, skulptur och formgivning. Detta medan Hans Hedlund sysslar med måleri, papperskonst, grafik, och skulptur i trä och metall. Båda utövar alltså måleri och skulptur men

denna gång är det måleriet som dominerar.

Har ni något tema på utställningen?

- Det är mycket skog och natur, säger Inga Leo.

På sin hemsida beskriver hon sitt konstnärskap:

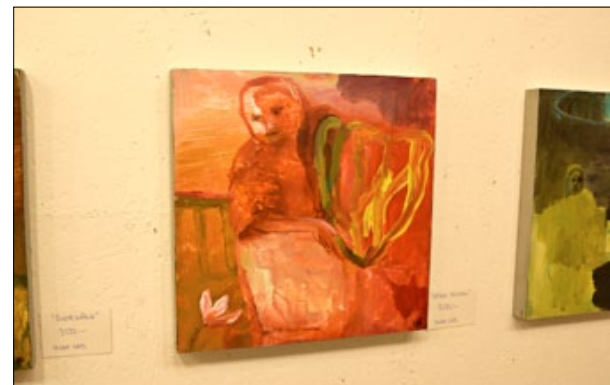
"Skogen är ett motiv jag ständigt återkommer till, den mörka granskogen, my-

rarna, mossmarkerna. Här har jag vuxit upp och här känner jag mig hemma."

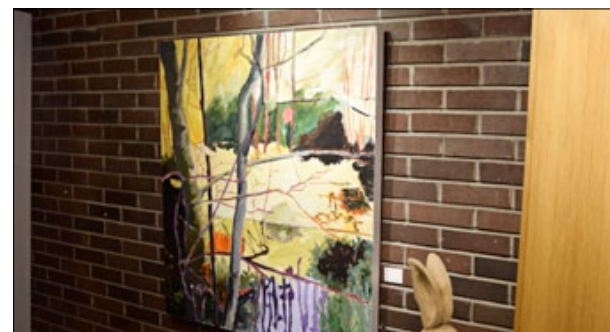
Inga Leo och Hans Hedlund är båda bosatta i Enebyda, i Älmhults kommun. De har sin ateljé och bostad i Gamla Skolan i Enebyda, så de behöver inte resa långt för att inhämta inspiration.



Mona Gustafsson, Gunnel Nilsson och Kerstin Jönsson brukar ofta gå på vernissage när det är i Markaryd.



På söndagen var det vernissage för Inga Leos och Hans Hedlunds konstutställning.



Ofta är det naturen som Hans Hedlund och Inga Leo skildrar i konstutövningen.

De ställer ofta ut tillsammans, dock inte alltid.

De har en flerårig konstnärskarriär bakom sig med åtskilliga utställningar på olika platser i landet.

- Hur många år vet jag inte. Det är många år, säger Inga Leo.

På söndagen hade de

vernissage i Kulturhusets konsthall i Markaryd.

Var det mycket folk där?

- Där var folk i rörelse hela tiden, tycker jag.

Sydvästra Smålands Konstförening är arrangör för utställningen som pågår till den 8 januari.

Leif Lundström